

**Проверочная работа
по ФИЗИКЕ**

8 класс (по программе 7 класса)

Вариант 1

Инструкция по выполнению работы

На выполнение работы по физике даётся 45 минут. Работа содержит 11 заданий.

Ответом на каждое из заданий 1, 3-6, 8, 9 является число или несколько чисел. В заданиях 2 и 7 нужно написать текстовый ответ. В заданиях 10 и 11 нужно написать решения задач полностью. В случае записи неверного ответа зачеркните его и запишите рядом новый.

При выполнении работы можно пользоваться непрограммируемым калькулятором.

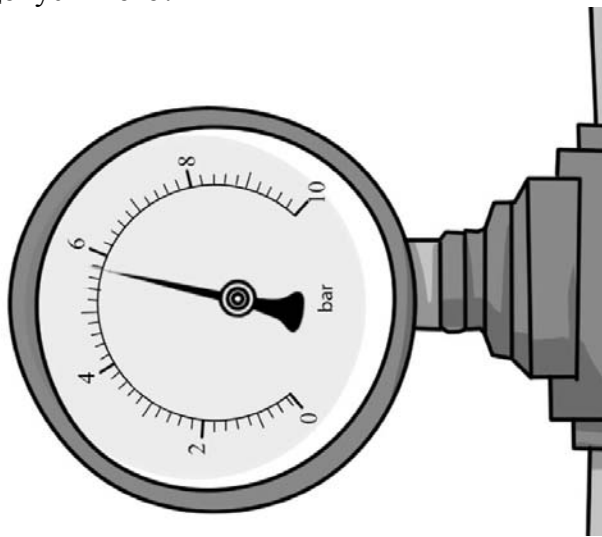
При необходимости можно пользоваться черновиком. Записи в черновике проверяться и оцениваться не будут.

Советуем выполнять задания в том порядке, в котором они даны. Для экономии времени пропускайте задание, которое не удаётся выполнить сразу, и переходите к следующему. Постарайтесь выполнить как можно больше заданий.

Желаем успеха!

1

Давление в системе холодного водоснабжения многоэтажных домов по правилам не должно превышать 6 бар. Кирилл посмотрел на манометр, присоединённый к трубе подачи холодной воды, внешняя шкала которого показывает давление в бар. На сколько давление воды в трубе меньше максимально допустимого?



Ответ: _____ бар.

2

Если открыть кран самовара, то можно заметить, что вода из него вытекает сначала быстро, а потом всё медленнее и медленнее. Какая физическая величина, уменьшаясь, приводит к замедлению скорости вытекания воды из крана самовара? Как эта величина зависит от высоты уровня воды в самоваре?

Ответ: _____

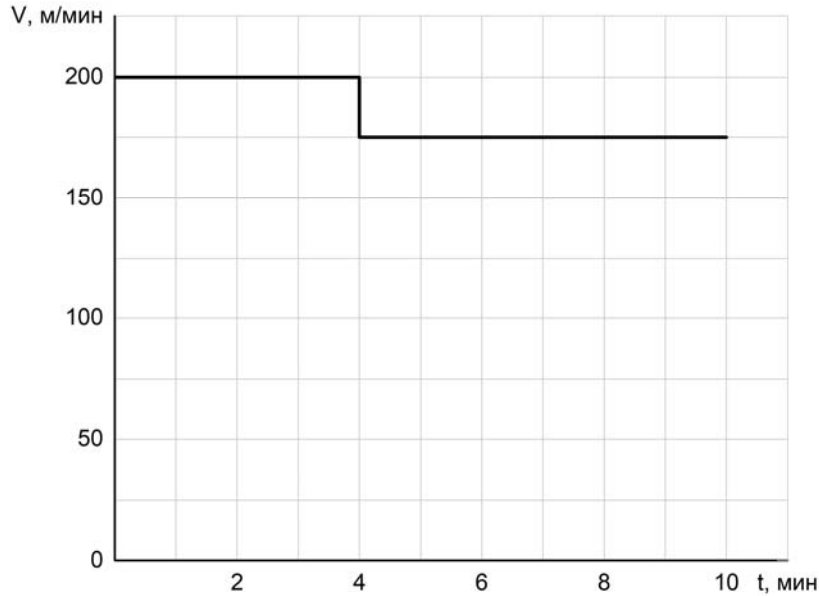
3

Для приготовления домашнего майонеза Даше нужно 185 г оливкового масла. К сожалению, у неё под рукой нет весов, но зато в кухонном шкафу есть мерный стаканчик для жидкостей. Даша нашла в учебнике физики таблицу, в которой было указано, что плотность оливкового масла равна $0,925 \text{ г/см}^3$. Какой объём масла нужно отмерить Даше?

Ответ: _____ мл.

4

Мама позвонила Мише, который гулял с друзьями, и сказала, что ему нужно срочно бежать домой, так как родителям требуется его помощь. Миша бросил все дела и сразу же побежал, но через некоторое время устал и стал бежать медленнее. По графику зависимости скорости Миши от времени определите, на сколько уменьшилась скорость бега мальчика после того, как он устал.



Ответ: _____ м/мин.

5

Вале стало интересно, чему примерно равен объем картофелины среднего размера. Он попросил у учителя физики 10 цилиндров объемом 60 мл каждый и положил их в кастрюлю, после чего налил туда воду почти доверху. Затем Валя вынул из кастрюли все цилиндры и начал класть в неё картофелины. Оказалось, что после погружения двух картофелин уровень воды в кастрюле вернулся к уровню, который был до вынимания цилиндров. Оцените объем одной картофелины, считая, что все они были примерно одинаковыми.

Ответ: _____ мл.

6

Петя и Вася плыли по реке на байдарке. Когда они гребли, то проходили за полчаса вниз по течению 4 км, а когда уставали и не гребли – то течение сносило их за то же время на 2 км. С какой скоростью плыла бы байдарка, если бы ребята гребли, путешествуя по озеру?

Ответ: _____ км/ч.

7

Катя решила проверить – справедлив ли закон Гука для резинки для волос. В кабинете физики она взяла набор одинаковых грузиков массой по 50 г каждый и стала подвешивать их к резинке. Определите, выполняется ли закон Гука для изучаемой резинки? Ответ кратко поясните.

Количество подвешенных грузиков	Длина резинки, см
1	20
2	22
3	24
4	26
5	28

Ответ: _____

8

Спортсмен, занимающийся дайвингом, погрузился в воду на глубину 70 метров. Определите, во сколько раз отличается давление, которое испытывает на себе спортсмен на этой глубине, от давления, испытываемого им на поверхности воды, если давление, создаваемое десятью метрами водяного столба, эквивалентно атмосферному давлению.

Ответ: в _____ раз(а).

9

Некоторые люди любят пить зимой витаминный напиток – сок из чёрной смородины, смешанный с мёдом. Плотность сока равна 1 г/см^3 , а плотность мёда в 1,4 раза больше плотности сока.

1) Определите плотность мёда.

2) Какова плотность такой смеси, если в 200 г сока растворили 168 г мёда? При растворении мёда в соке объём смеси можно считать равным сумме объёмов исходных компонентов смеси.

Ответ: 1) _____ г/см^3 ;

2) _____ г/см^3 .

